

ROUSSETTE

Compagnie Tichodroma



Création 2022

Marionnettes et Ombres



Résumé

Lorsque nous ne prenons pas le temps de regarder, nous nous laissons guider par nos préjugés. Ils nous éloignent alors de la vérité et de la richesse que l'on découvre dans la différence.

.La chauve-souris est un animal particulièrement diabolisé par manque de connaissances. C'est pourquoi nous avons choisi Roussette comme protagoniste de notre histoire. Passionnée par la peinture, elle va réaliser le portrait des différents animaux qui croiseront le chemin de son arbre-atelier. Malheureusement ceux-ci ne se reconnaîtront pas... Ce qui plongera Roussette dans de nombreux doutes sur ses compétences et sa légitimité à être artiste en tant que chauve-souris.

Note d'intention



Le projet ROUSSETTE nous permet de concrétiser notre envie de nous adresser aux enfants. Nous souhaitons sensibiliser le jeune public à ce mammifère souvent dénigré afin de mettre en évidence les richesses que l'on peut trouver chez l'autre et en soi.

En choisissant la « chauve-souris » comme protagoniste, la Compagnie Tichodroma réaffirme sa démarche de mettre la Nature comme l'un des sujets fondamentaux de ses projets artistiques. Le spectacle met en valeur cet animal qui suscite fréquemment la peur et la répulsion, par méconnaissance le plus souvent. Au fur et à mesure de ses rencontres, Roussette permet au public de découvrir les aspects curieux et fascinants de cette espèce ainsi que son rôle essentiel dans l'équilibre écologique.

L'histoire de Roussette est une métaphore de notre société. Elle nous rappelle l'importance de l'ouverture d'esprit pour ne pas s'enfermer dans les préjugés.

« L'évidence n'est pas toujours la vérité. »

La marionnette manipulée à vue, le théâtre d'ombres, la projection et l'animation d'images en direct sont les techniques que nous continuons de développer.

Marionnette

ROUSSETTE est l'alliance entre une histoire qui nous touche et un défi marionnettique.



La difficulté de la construction de Roussette a été d'élaborer une marionnette chauve-souris la plus réaliste possible. Elle a la possibilité de voler, de se suspendre et se déplacer la tête en bas. Elle peut exécuter des gestes précis et harmonieux, tout en étant manipulée par une seule personne. Nous avons pris comme modèle la « Roussette paillée », une espèce de chiroptère* frugivore de grande taille vivant en Afrique subsaharienne.

Trois autres marionnettes seront également présentes dans le spectacle: un Serpent, un Tatou-boule à trois bandes et un Héron cendré. Elles seront construites sur les mêmes principes esthétiques et techniques que Roussette et devront être manipulées par une seule marionnettiste.

Le théâtre d'ombres apparaîtra à différents moments du récit afin de mettre en image les souvenirs et les pensées de Roussette. Nous travaillerons avec des silhouettes articulées et des matières végétales.

* (le terme "chiroptère" est l'autre nom que l'on donne aux chauves-souris)

Dramaturgie

Une recherche dramaturgique autour de l'image rétroprojetée a été élaborée afin de souligner les émotions artistiques de Roussette. Nous découvrirons en direct la composition des couleurs ainsi que la réalisation de ses œuvres.

La bande-son aura une place importante en vue de nous plonger dans les divers univers sonores que nous allons rencontrer : la forêt tropicale, l'écholocalisation des chauve-souris et la peinture.

ROUSSETTE est un spectacle visuel et sonore. Cependant un récit nous guidera à des moments clefs. Celui-ci a été adapté par Vincent Clergironnet qui nous accompagne dans le travail d'écriture.

Scénographie

Dans cette création nous poursuivons notre ligne de recherche autour des matières naturelles. L'élément principal du décor est une branche de chêne récupérée en forêt. De vrais plantes en pot l'orneront en vue de créer une ambiance de forêt tropicale. Des éléments végétaux serviront également à la composition des images qui seront rétroprojectées.

Une structure en métal démontable a été construite pour nous servir à la fois de cache scène, de grill pour les projecteurs et de support pour suspendre l'écran de projection.

ROUSSETTE est un spectacle « tout terrain » techniquement autonome qui nous permettra de jouer en salle mais également dans tous autres lieux.



Distribution



Mise en Scène : Emeline GENTIL et Elisza PERESSONI

Construction : Emeline GENTIL

Écriture : Vincent CLERGIRONNET

Jeu, Manipulation : Emeline GENTIL et Elisza PERESSONI

Accompagnement Chiroptérologue : Nicolas HARTE

Durée estimée : 35 à 45 minutes

Jauge estimée : 100 personnes (salle)

50 personnes (extérieur)

Tout public à partir de 5 ans

Technique

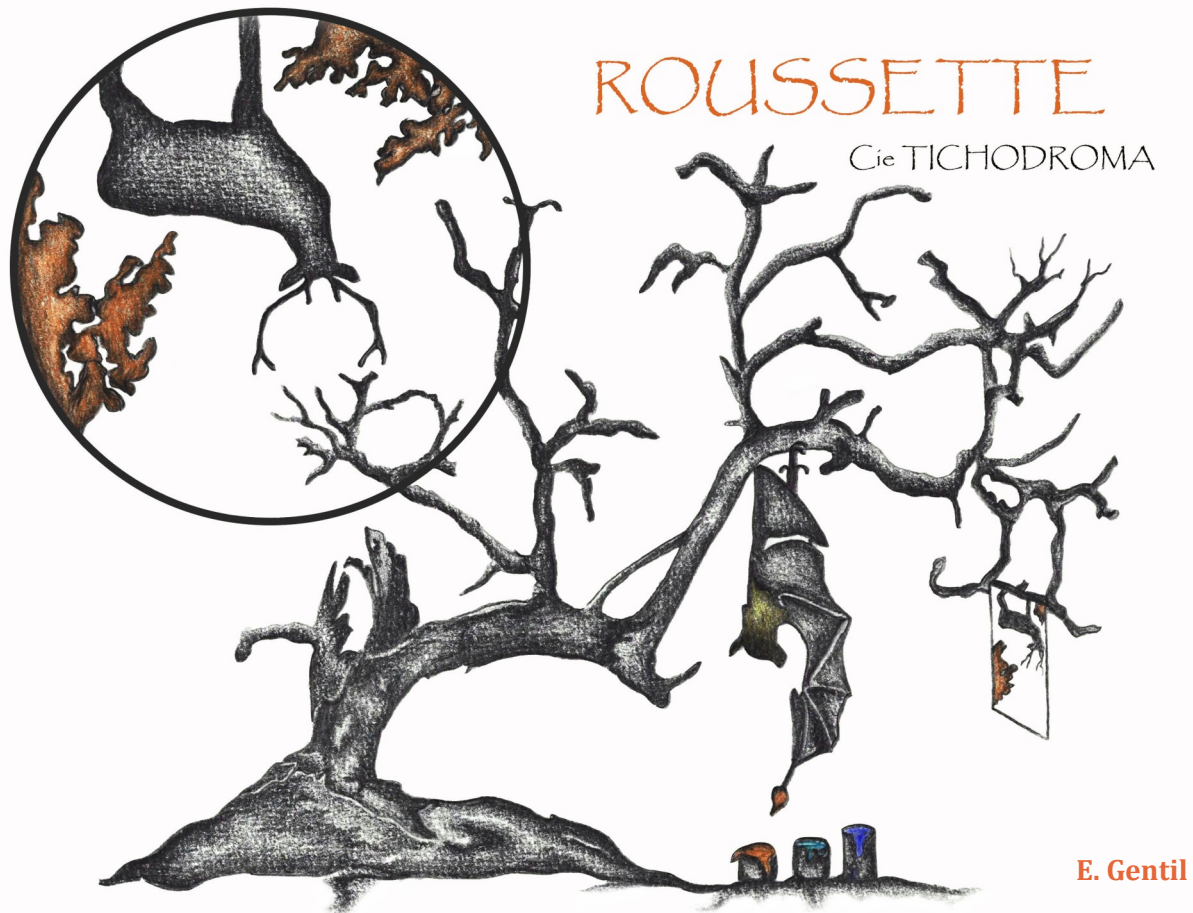
Noire salle

Le spectacle sera autonome en son et lumière.

(Nécessité d'une prise électrique à proximité)

Espace scénique : 3m de largeur par 4m de profondeur.

Public en position frontale.



Références

- « Tout allait bien... » PRÉVOT Franck - Éditions Le Buveur d'Encre. 2009
- « Métamorphoses » DE PANAFIEU Jean-Baptiste, RENVERSADE Camille - Plume de Carotte. 2016
- « Ici, c'est chez moi » RUILIER Jérôme - Éditions Autrement. 2013
- « La chauve-souris et l'homme » TUPINIER Denise - Editions L'Harmattan. 1991
- « Chauves-souris d'Europe. Connaître, identifier, protéger » DIETZ Christian, KIEFER Andreas - Editions Delachaux et Niestlé. 2015
- « Rufus » UNGERER Tomi - Edition l'école des loisirs. 2009
- « Ecologie acoustique des chiroptères d'Europe. » Identification des espèces, études de leurs habitats et comportements de chasse - BARATAUD, M. 2012

<https://lelab.artsdelamarionnette.eu>

<http://www.museum-bourges.net/>

Roussette Paillé

La roussette paillée africaine ou roussette des palmiers africaine est une chauve-souris relativement abondante dans les régions où elle vit. Le dos et le cou sont brun jaunâtre alors que la face ventrale est fauve à brun olive. Les mâles sont quelque peu orangés. La membrane alaire est noire. Les joues, les yeux et les oreilles sont très grands.



Reproduction :

Maturation sexuelle : Les chiroptères atteignent la maturité sexuelle entre 1 et 3 ans, selon le sexe et l'espèce.

Portée : La femelle ne met généralement bas qu'un seul petit.

Caractéristiques :

Taille : 21 cm

Elle mesure 14 à 21 cm pour une envergure moyenne de 75 cm.

Elle pèse entre 230 et 350 g.

Alimentation :

Régime : Herbivore

Elle se nourrit de fruits, de nectar, de

Conservation :

Statut de conservation IUCN : Préoccupation mineure

Protection : C'est une espèce très abondante, absolument pas en danger.

Classification :

Règne : Animal

Embranchement : Chordé vertébré

Classe : Mammifère placentaire

Ordre : Chiroptère mégachiroptère

Famille : Pteropodidé pteropodiné

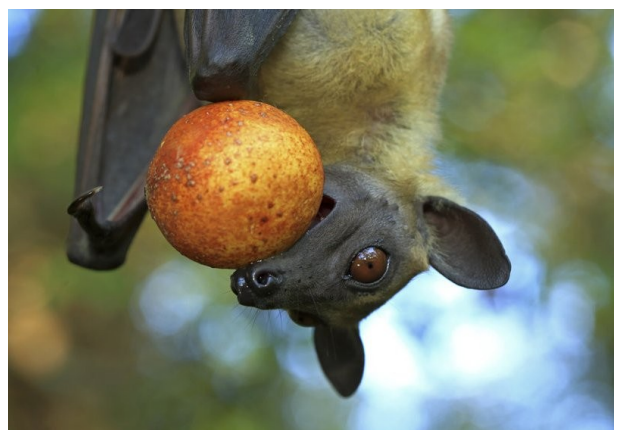
Genre : Eidolon

Espèce : helvum

Répartition :

Distribution Roussette paillée africaine : On la trouve dans la péninsule arabique, en Afrique subsaharienne et à Madagascar.

Son habitat : Elle vit dans les savanes, les forêts et les plantations, à une altitude inférieure à 2 000 m.



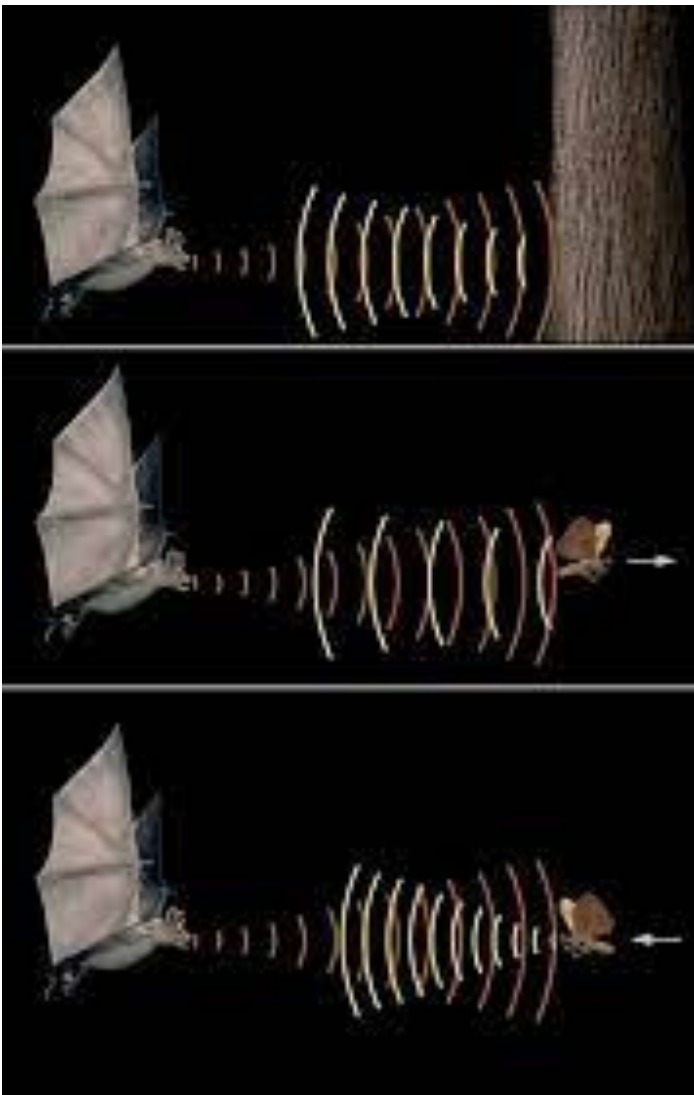
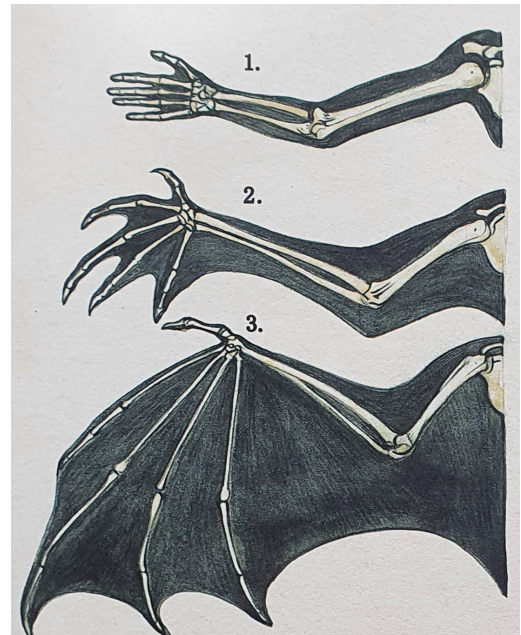
Spécificités étonnantes des chauves-souris

Voler avec ses mains :

La chauve-souris appartient à l'ordre des Chiroptères (« chiro » main et « ptère » aile). L'aile de la chauve-souris est en réalité une main modifiée. A l'exception du pouce, les autres doigts sont particulièrement allongés et sous-tendent une fine membrane de peau, souple et élastique, assurant la portance, appelée le patagium.

L'écholocalisation :

Méthode utilisée par les chauves-souris pour localiser des proies ou des obstacles, consistant en une émission de sons ou d'ultrasons qui produisent un écho; lequel est ensuite réceptionné par les oreilles de l'animal.



Voir avec ses oreilles :

Presque toutes les chauves-souris quittent leur gîte à la tombée de la nuit. L'essentiel des espèces s'oriente et chasse à l'aide de l'écholocalisation, un système comparable au sonar qui leur permet d'évoluer dans l'obscurité la plus totale. Elles font partie des rares animaux qui peuvent "voir avec leurs oreilles".

La vue, si elle est tout à fait fonctionnelle, constitue l'un des sens les moins performants, l'ouïe et l'odorat étant particulièrement développés.

Spécificités étonnantes des chauves-souris

Un monde à l'envers :

Presque toutes les chauves-souris passent une grande partie de leur vie la tête en bas. Les pieds des Chiroptères ont subi une rotation de 180° par rapport aux nôtres, adaptation qui s'avère idéale pour s'accrocher facilement aux branches, aux voûtes des cavités ou aux charpentes. Quand elles se suspendent, leur poids exerce une traction sur des tendons qui maintiennent les griffes en position d'accrochage. Elles ne dépensent donc aucune énergie, même pendues pendant de très longues périodes.



Hibernation :

Les chauves-souris sont actives de mars à octobre, ce qui correspond à la période d'activité des insectes dont elles se nourrissent

Dès les premiers froids de l'hiver, certaines chauves-souris gagnent des sites souterrains tranquilles offrant une température douce et constante et une hygrométrie élevée (grottes, mines, caves, fissures). Elles y séjourneront jusqu'au printemps en hibernation. D'autres passeront l'hiver dans des cavités d'arbres.

Des insecticides naturels :

En Europe, toutes les chauves-souris sont insectivores. En une nuit, une chauve-souris peut consommer près de la moitié de son poids en insectes variés tels que les moustiques et autres parasites de l'Homme, mais aussi des papillons de nuit dont beaucoup d'espèces se développent aux dépens des cultures, des arbres fruitiers... Les chauves-souris se comportent donc comme d'excellents insecticides naturels, et ceci sans empoisonner le sol et l'eau pour des dizaines d'années.

Cie Tichodroma



La Compagnie Tichodroma est née de la rencontre entre Emeline GENTIL et Eliza PERESSONI en 2019. C'est à travers l' Art de la Marionnette qu'elles articulent leur univers artistique à la croisée des arts plastiques, du théâtre et du mouvement. La marionnette incarne la parole poétique, métaphorique et onirique, elle devient le support scénique et visuel qui évolue au-delà du texte et de la réalité.

Portée par l'envie de plonger le public dans l'émerveillement et la contemplation de la Nature, la Compagnie développe ses recherches autour de la sensorialité et du vivant. Dans ses spectacles elle nous invite à vivre pleinement l'instant présent en expérimentant de nouvelles perceptions en connexion avec l'intime.

La diversité et la pluralité de la Nature sont aussi les sources d'inspirations et d'enseignements explorées pour répondre aux questions que la Compagnie se pose. « L'altérité » et « l'enchantement » sont les thématiques qu'on retrouve au fil de ses créations.

Consciente de l'importance de l'éducation artistique, la Cie Tichodroma propose régulièrement des actions culturelles autour de thèmes qu'elle développe en lien avec sa démarche artistique. La transmission occupe ainsi une place essentielle dans le travail de la compagnie.

Depuis sa création en 2019, la Compagnie Tichodroma a déjà réalisé deux projets d'action culturelle avec le « Centre Social de Sedan ». La Compagnie est aussi partenaire de la « Mission Laïque Française » dans le cadre de ses « Classes Culturelles numériques ». En ce moment, un PAG (Programme d'Art Globalisé) est en construction avec la Direction des Services Départementaux de l'Éducation nationale des Ardennes pour l'année scolaire 2022/23.

« ROUSSETTE » sera la première création de la Compagnie Tichodroma qui travaille également sur une forme longue intitulée « RESENTIR », qui sortira en septembre 2023.

Equipe Artistique



Emeline GENTIL

Marionnettiste, Plasticienne et Metteur en scène.

Vitrailliste de formation, elle a travaillé plusieurs années sur la restauration de vitraux anciens et la peinture sur verre pour l'atelier « Verre et Lumière en Ardenne ».

En 2011, elle met en place un projet pédagogique autour de la marionnette et la peinture végétale auprès des enfants du village de Gbalavé au Togo. C'est à son retour en 2012, qu'elle crée son premier spectacle « Ce que tu dis là m'interpelle ! » qui mêle marionnettes à tringles, décor végétal et théâtre d'ombres.

Elle se forme auprès de différentes Compagnies lors de stages ou au fil de ses rencontres : Cie « Les anges au plafond » (Dramaturgie de l'image) - Cie « Jean Pierre Lescot », Cie « Acte 2 » (Théâtre d'ombre) - Nadine Delannoy (Bunraku) - François Lazaro « Clastic Théâtre » (Jeu et manipulation) - Geneviève Rochas (Papier végétal).

Elle travaille en parallèle avec des compagnies où elle prend en charge la scénographie, la création de décors, la mise en ombre, la fabrication et la manipulation de divers types de marionnettes : Cie « Demain il fera jour », Cie « Balles et Pattes », Cie « Acte 2 », Cie « Asphodèle », Cie « La boule bleue », Cie « L'œil enclin ».

Emeline affectionne tout particulièrement la création d'ambiances et le travail de la matière. Inspirée par la nature et de par son expérience du vitrail, ses recherches se dirigent spontanément vers la lumière, la couleur, le reflet, les ombres, les fibres naturelles.

En 2019, elle crée la Cie « Tichodroma » en collaboration avec la marionnettiste Eliza Peressoni, pour développer leurs recherches autour de la marionnette et donner vie à leurs projets artistiques.

Equipe Artistique



Elisza PERESSONI RIBEIRO

Comédienne, Marionnettiste, Metteur en scène

Formée à l'Université de l'Etat de Santa Catarina au Brésil. Membre fondateur de la « Cia Cênica Espiral », elle y a travaillé depuis 2005, et crée en parallèle avec d'autres groupes de sa ville d'origine (Florianópolis - Brésil). En 2011, elle déménage en Angleterre pour réaliser un Master en « Puppetry and Digital Animation » à la « Nottingham Trent University ».

En 2014 Elisza déménage en France où elle collabore avec des artistes et compagnies de sa région, notamment avec « La Cie POP », Cie « Le Diable a 4 Pattes », Cie « Yōkaï », Cie « Ici et Maintenant Théâtre » et la Cie « L'Esprit de la Forge ».

En 2019 elle crée avec la marionnettiste Emeline Gentil la Cie « Tichodroma » pour développer des recherches autour de la Marionnette et donner vie à leurs projets et envies artistiques.

Très attachée à la transmission et pédagogue convaincue de l'importance de l'éducation artistique, Elisza inclue dans son travail la mise en place d'actions culturelles liées à ses projets et recherches. Ses actions sont adaptées selon le public touché, que ça soit des enfants, ados, adultes, personnes âgées, des amateurs ou des professionnels.

Pour être toujours à jour dans son métier Elisza suit régulièrement des formations dans le domaine du Théâtre et de la Marionnette. Entre autres intervenants, voici ceux qui ont marqué son parcours professionnel : Sergio Mercurio (Argentine), Matteo Bonfitto (Brésil), Linda Wise (France), Juliana Carneiro et Eve Bruce (Théâtre du Soleil, France), Charlot Lemoine (Vélo Théâtre, France), Agus Nur Amal (Indonésie), Paul Zaloom (EUA), Agnès Limbos (Belgique) et Katy Deville (France).

Equipe Artistique



Vincent CLERGIRONNET

Comédien, Auteur et Metteur en scène.

Après des études de lettres et de philosophie, il se forme avec la Cie « Kacina » et le metteur en scène Marc Dubois. Le travail mené alors sur le masque, le clown et le bouffon met au cœur de sa formation initiale l'idée que le théâtre procède d'abord du corps, d'une présence scénique forte et d'un engagement généreux dans le jeu. Au sein de cette compagnie, il sillonne la France pendant deux ans avec un spectacle tout terrain (rue, bar, café théâtre, théâtre) qui sera selon lui sa véritable école.

Suit une expérience de troupe de huit ans avec « la compagnie de la Pastière » à Nantes et le metteur en scène Alessandro Arici qui mène une recherche intense sur le positionnement de l'acteur.

Il travaille des textes importants (Roméo et Juliette, Cyrano de Bergerac, quelques Molière, des écritures collectives, du jeune public).

En 2007, il crée la Cie « Demain il fera jour » avec laquelle il monte des textes dont il est l'auteur. Il reste néanmoins disponible à des aventures qui lui permettent d'articuler son goût pour la rencontre avec le public, celui qu'il a des mots, de la parole et des histoires avec les valeurs humanistes qui l'animent.

CONTACT

<https://www.cietichodroma.com/>
cietichodroma@gmail.com

Emeline Gentil : 06 99 87 21 08

Elisza Peressoni : 06 74 09 63 67



Cie TICHODROMA

MVA 122 Bis Rue du Barbâtre

BP : 204/62

51100 REIMS